

ДІЛОВИЙ ПОРТФЕЛЬ

МОН тривалий час працювало над новим Положенням про атестацію педагогічних працівників, і наприкінці 2022-го його зареєстрували в Мін'юсті. Та оскільки «коней на переправі не змінюють», для педагогів дошкільних закладів освіти нововведення запрацюють лише з 1 вересня 2023 року. Дізнайтеся, на що очікувати музичним керівникам

Атестація по-новому: які зміни анонсує нове Положення

Положення про атестацію педагогічних працівників, затверджене наказом МОН від 09.09.2022 № 805 (далі — нове Положення), не змінило ключових речей:

- * атестація є обов'язковою і її слід проходити раз на п'ять років;
- * підвищення кваліфікації — необхідна умова атестації тощо.



Кваліфікаційні категорії та педагогічні звання, присвоєні до набрання чинності нового Положення, дійсні до атестації педагогічних працівників, проведеної згідно з ним.

Які ж зміни торкнуться педагогів-«дошкільників» і, зокрема, музичних керівників? Розглянемо їх далі.

Якою є процедура проведення засідання атестаційної комісії

Якщо виникають обставини, що об'єктивно унеможливають діяльність атестаційної комісії або педагогічних працівників, які атестуються, та перешкоджають проведенню атестації, перебіг строків проведення атестації припиняється на час дії таких обставин.

За наявності обставин, які об'єктивно унеможливають проведення засідання комісії очно (воєнний стан, надзвичайна ситуація, карантинні обмеження тощо), голова атестаційної комісії може прийняти рішення про проведення засідання в режимі відеоконференції.

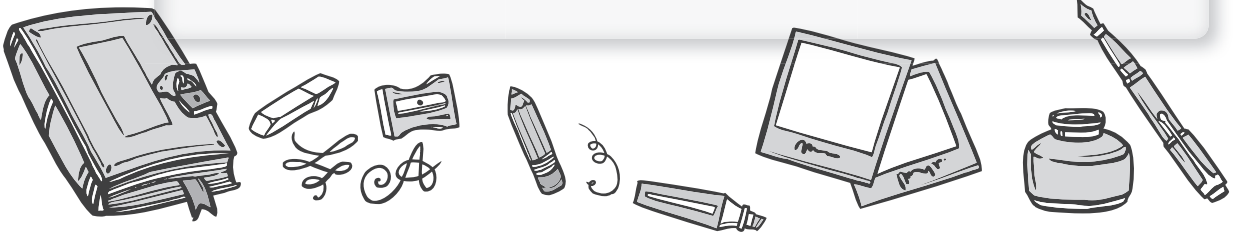


Атестаційна комісія є повноважною за умови присутності на засіданні не менше двох третин від її складу.

У термін до 10 жовтня поточного року атестаційні комісії мають визначити строк та адресу електронної пошти для подання педагогічними працівниками документів (у разі подання в електронній формі).

Педагогічний працівник, який атестується, може подати до відповідної атестаційної комісії документи в паперовій або електронній формі. Електронний варіант документів подається у форматі PDF, кожен документ окремим файлом.

Атестаційна комісія може надсилати інформацію про проведення засідань працівнику на електронну адресу, яку він вказав у заяві, запрошувати на засідання, надсилати сканований підписаний атестаційний лист.



Якими є повноваження атестаційної комісії на рівні закладу

Атестаційна комісія I рівня:

- * розглядає документи, подані педагогічними працівниками (крім керівників) закладу освіти, відокремленого структурного підрозділу;
- * встановлює відповідність поданих документів вимогам законодавства та вживає заходів щодо перевірки їх достовірності (за потреби);
- * приймає рішення —
 - про відповідність/невідповідність педагогічних працівників займаним посадам;
 - присвоєння/підтвердження кваліфікаційних категорій і педагогічних звань або про відмову в такому присвоєнні/підтвердженні.



Рішення про присвоєння/підтвердження вищої кваліфікаційної категорії та/або педагогічного звання «старший вихователь», «вихователь-методист» приймає атестаційна комісія I рівня.

Чи має бути присутнім педагог на засіданні атестаційної комісії

Педагог може бути присутнім на засіданні атестаційної комісії, зокрема в режимі відеоконференції, якщо:

- * забажає сам;
- * у членів атестаційної комісії виникли певні питання щодо документів, які подав педагог, чи до показників його роботи тощо.

Якими є вимоги до голосування

Рішення атестаційної комісії приймають шляхом голосування простою більшістю голосів. У разі рівного розподілу голосів «за» і «проти» атестаційна комісія приймає рішення в інтересах педагогічного працівника, який атестується.

Атестаційна комісія самостійно визначає, як проводити голосування: відкрито чи таємно. Обраний спосіб голосування фіксується в протоколі.

Чи вивчатимуть практичний досвід педагога

Атестаційна комісія розглядає документи педагогічних працівників, які атестуються, за потреби перевіряє їхню достовірність, а також оцінює професійні компетентності педагогічного працівника з урахуванням його посадових обов'язків і вимог професійного стандарту (за наявності).



Якщо немає питань до педагогічної діяльності працівника, то атестаційній комісії не обов'язково вивчати його практичний досвід — відвідувати організовані педагогом освітні заходи. Достатньо тих документів, які він подав до атестаційної комісії.

Якщо виникають питання до професійних компетентностей педагогічного працівника, атестаційна комісія може прийняти рішення про вивчення практичного досвіду його роботи. У такому разі атестаційна комісія має визначити осіб зі складу своїх членів, які аналізуватимуть практичний досвід роботи педагогічного працівника, а також затвердити графік заходів з вивчення його досвіду.



Чи змінилися вимоги до позачергової атестації

Позачергову атестацію можна проводити за ініціативою керівника закладу освіти, якщо він встановив погіршення результатів роботи працівника.

Педагогічний працівник також може ініціювати позачергове проходження атестації за умови визнання його переможцем/лауреатом фінальних етапів всеукраїнських чи міжнародних фахових конкурсів; наявності в нього освітньо-наукового/освітньо-творчого, наукового ступеня.

З якої дати збільшуватимуть оплату праці

Керівник закладу освіти протягом трьох робочих днів після засідання атестаційної комісії, за результатами якого педагогічному працівникові було присвоєно (підтверджено) кваліфікаційну категорію, педагогічне звання, має видати відповідний наказ та ознайомити з ним педагогічного працівника під підпис.

Наказ керівник має подати до бухгалтерії закладу освіти чи до централізованої бухгалтерії, що здійснює бухгалтерський облік закладу освіти, для нарахування заробітної плати та проведення її перерахунку з дати видання наказу про присвоєння наступної кваліфікаційної категорії або присвоєння педагогічного звання.



Чи визначили вимоги до присвоєння кваліфікаційних категорій педагогам ЗДО

Педагогічним працівникам закладів дошкільної освіти присвоюється кваліфікаційна категорія:

* «спеціаліст другої категорії», якщо він має освітній рівень молодший бакалавр (освітньо-кваліфікаційний рівень молодший спеціаліст), бакалавр чи магістр (освітньо-кваліфікаційний рівень спеціаліст) освітньо-професійний ступінь фаховий молодший бакалавр; стаж роботи на посадах педагогічних працівників не менше ніж три роки;

* «спеціаліст першої категорії», якщо він має освітній рівень бакалавр, магістр (освітньо-кваліфікаційний рівень спеціаліст), освітньо-професійний ступінь фаховий молодший бакалавр або ступінь вищої освіти молодший бакалавр (освітньо-кваліфікаційний рівень молодший спеціаліст); стаж роботи на посадах педагогічних працівників не менше ніж п'ять років;

* «спеціаліст вищої категорії», якщо він має освітній рівень магістр (освітньо-кваліфікаційний рівень спеціаліст), стаж роботи на посадах педагогічних працівників не менше ніж сім років.



Відповідно до нового Положення педагогічне звання «вихователь-методист» може присвоюватися музичним керівникам та інструкторам з фізичної культури закладів дошкільної освіти.